

# VZ20X ファームウェアアップデート手順書

本書は、VZ20X ファームウェアのアップデート手順を説明しています。

**VZ20X ファームウェアのアップデートを実施される前に、必ずお読みください。**

## 対応製品

VZ20X（標準品）

## 使用条件と免責事項

- 本ソフトウェアに関する財産権、所有権、知的財産権、その他一切の権限は、当社に帰属します。
- 本ソフトウェアの全てまたは一部をいかなる形式、いかなる手段によっても、複製・再配布または転送することを禁じます。
- 本ソフトウェアをダンプ、逆アセンブル、逆コンパイル、リバースエンジニアリングなどによる改変または修正しないものとします。
- 本ソフトウェアは、無償で提供されますが、本製品になんの欠陥もないという無制限の保証を行うものではありません。
- また、本ソフトウェアに関する不具合修正や質問についてのお問い合わせもお受けできない場合があります。
- 本ソフトウェアの内容は、性能/機能の向上などにより将来予告なしに変更することがあります。
- 本ソフトウェアをダウンロードし、インストールすることによって生じるいかなる問題についても、当社はその責を負いません。
- 当 Web サイトの利用は、お客さまの責任において行われるものとします。
- 当社および当 Web サイトのコンテンツの作成および配信に関与する者は、当サイトの利用によって生じたあらゆる損害に対して、一切の責任を負いません。

※"本ソフトウェア"とはアップデート用のファームウェアを指します。

## ファームウェアアップデート実施後のバージョン

VZ20X	R1.02.01
-------	----------

## 準備するもの

- VZ20X 本体
- USB Type-C ケーブル
- Ethernet ケーブル（24VDC 電源をお使いください）
- PC
- VZ コンフィギュレータ(R1.01.02 以降)
- VZ20X アナログセンシングユニット ユーザーズマニュアル(IM 77V01B01-01JA)
- アップデート手順書

## 注意事項

注 1：VZ コンフィギュレータは R1.01.01 の場合は、アンインストールを行ってください。その後、VZ コンフィギュレータ R1.01.2 以降をインストールしてください。

注 2：ファームウェアファイルを加工して、VZ20X に適用を行わないでください。

## ファームウェアアップデート順

### 1 本体のファームウェアバージョン情報の確認

ファームウェアアップデートを実施する前に、以下の手順で本体のファームウェアバージョン情報を確認してください。

- 1.1 VZ コンフィギュレータを使用して、Ethernet または USB で VZ20X と接続します。
- 1.2 VZ コンフィギュレータの「本体管理」をクリックして、ファームウェアバージョンが R1.01.04 であることを確認します。

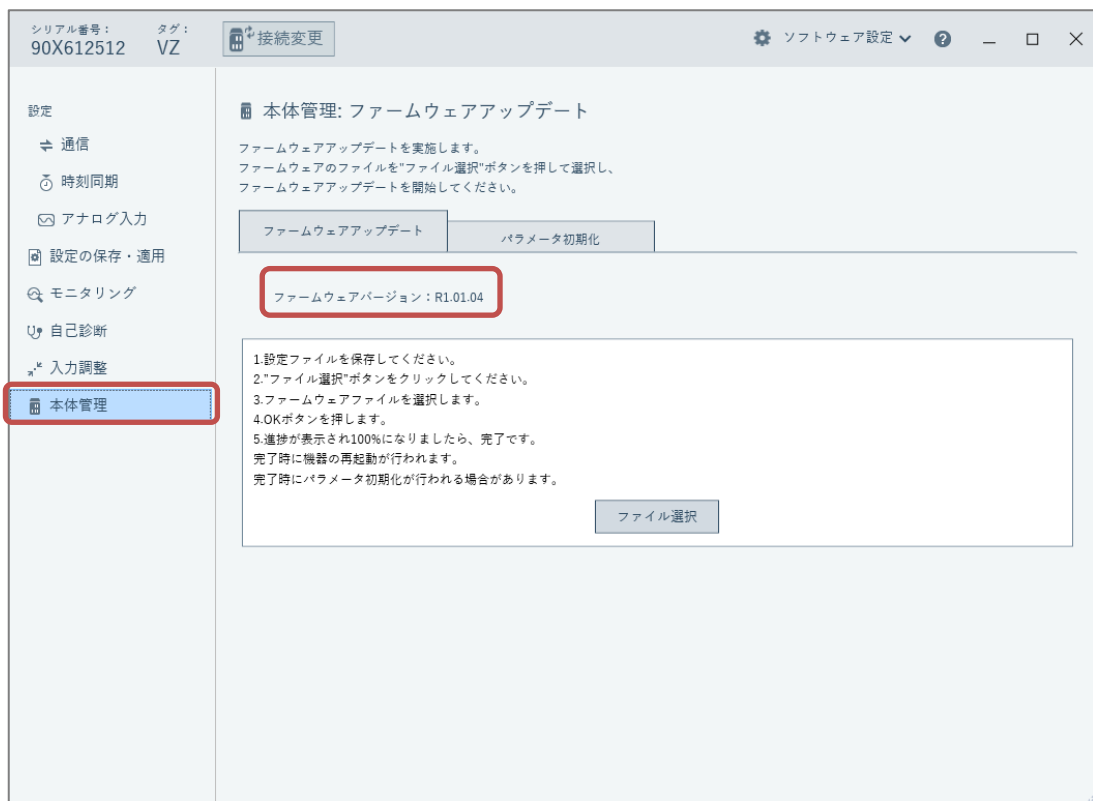


図 1：ファームウェアアップデート画面

### 2 ファームウェアアップデート用 ファームウェア準備

- 2.1 ファームウェアアップデート用ファイルを弊社ホームページからダウンロードし、お使いの PC に保存します。
- 2.2 保存したファイルを解凍します。
- 2.3 解凍したファイルのファイル名が" VZ20X\_Firm\_R1\_02\_01\_update.vzfm"であることを確認します。

### 3 本体の設定を保存する

- 3.1 VZ コンフィギュレータを使用して、Ethernet または USB で VZ20X と接続します。
- 3.2 VZ コンフィギュレータの「設定の保存・適用」の保存ボタンをクリックします。
- 3.3 ファイル保存のウィンドウが開きますので、名前を付けて保存してください。



図 2：設定の保存・適用画面

### 4 本体のファームウェアアップデート

- 4.1 VZ コンフィギュレータを使用して、Ethernet または USB で VZ20X と接続します。
- 4.2 本体管理> ファームウェアアップデートタブをクリックすると、以下の画面となります。

## VZ20X ファームウェアアップデート手順書



図 3 : ファームウェアアップデート画面

- 4.3 ファイル選択ボタンを押して、2 で準備した“VZ20X\_Firm\_R1\_02\_01\_update.vzfm”を選択し、ファームウェアアップデートを開始します。  
アップデートが終了するまで VZ20X と PC 間の Ethernet または USB 接続と VZ20X の電源を抜かないでください。
- 4.4 アップデート中 VZ20X 本体の本体機器状態表示 LED は緑点滅または緑/青の交互点滅となります。
- 4.5 ファームウェアアップデートが完了すると、以下の画面となります。

## VZ20X ファームウェアアップデート手順書

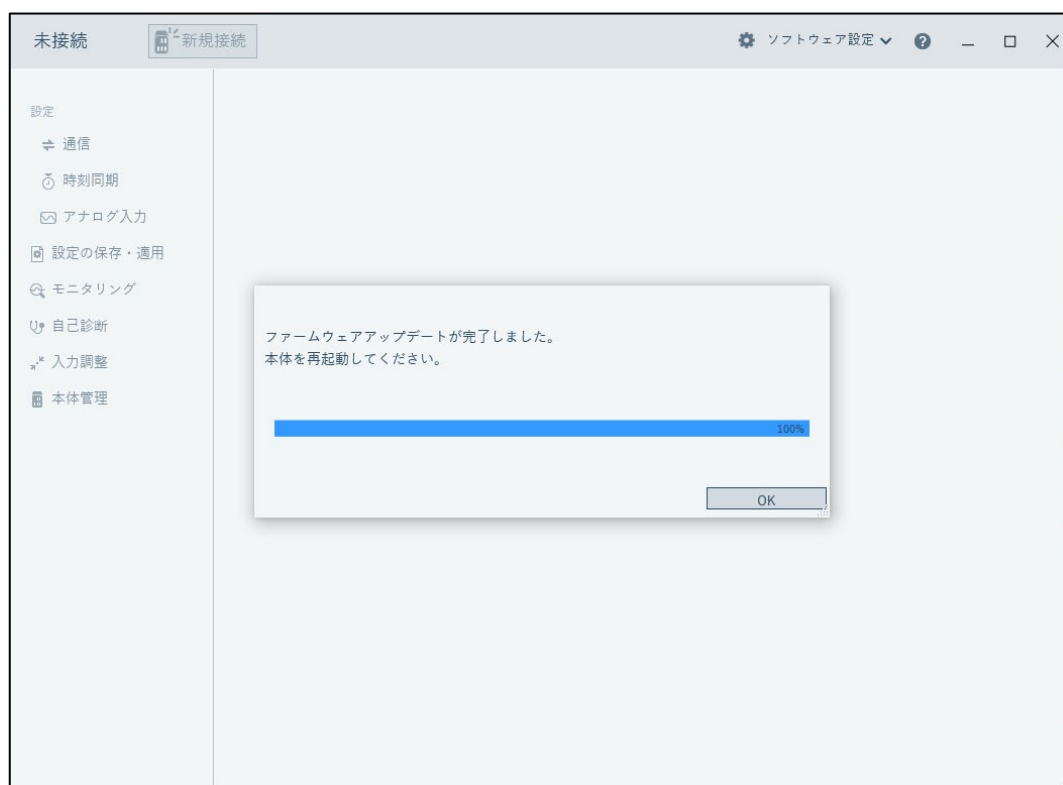


図 4 : ファームウェアアップデート完了画面

- 4.6 図 4 の画面となりましたら、OK ボタンをクリックします。
- 4.7 ファームウェアアップデートは完了です。
- 4.8 本体を再起動してください。

注 1 : ファームウェアアップデート途中で VZ20X の電源が抜ける、Ethernet や USB ケーブルが抜けるようなことがあった場合、ファームウェアアップデートは失敗となります。VZ20X の電源を入れ直すとアップデート前のファームウェアバージョンで起動しますので、再度ファームウェアアップデートを実行してください。

注 2 : ファームウェアアップデートによって、パラメータ設定値の変更はありません。

## VZ20X ファームウェアアップデート手順書

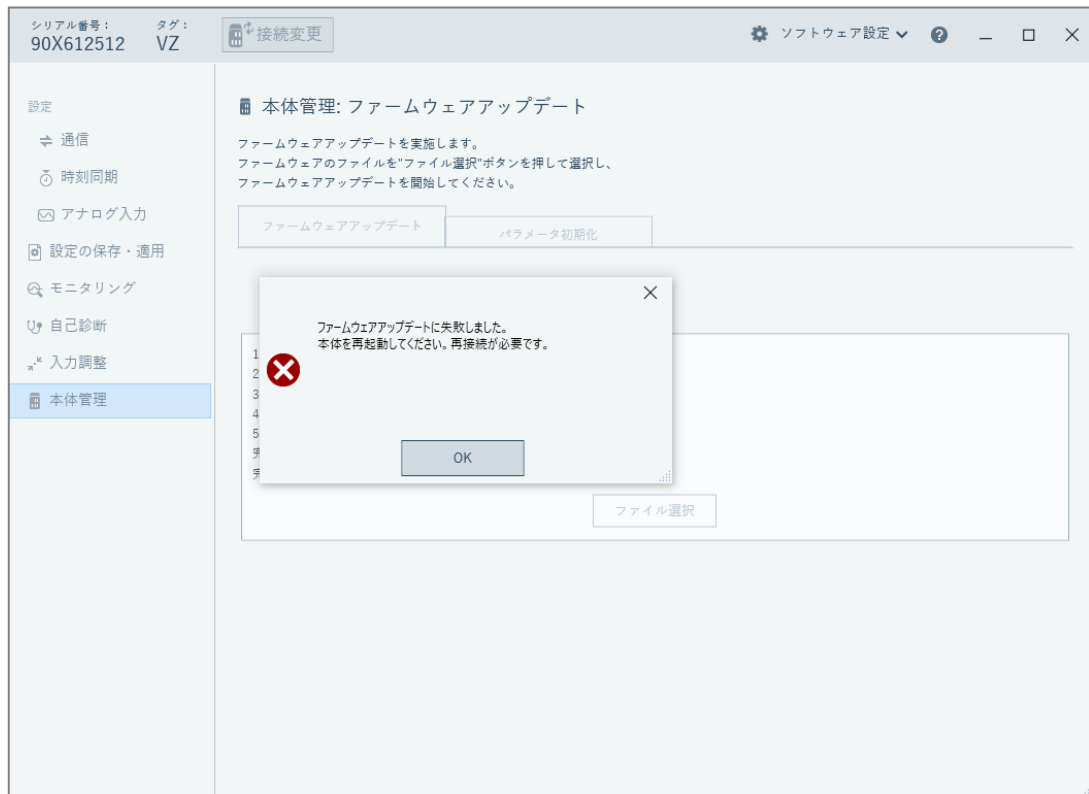


図 5 : ファームウェアアップデート失敗時の画面

### 5 ファームウェアバージョン情報の確認

正しくファームウェアアップデートが行われたかを確認します。以下の手順で本体のファームウェアバージョン情報を確認してください。

- 5.1 VZ コンフィギュレータを使用して、Ethernet または USB で VZ20X と接続します。
- 5.2 VZ コンフィギュレータの「本体管理」をクリックして、ファームウェアバージョンが R1.02.01 であることを確認します。
- 5.3 設定がファームウェアアップデート前と変更がないことを確認します。

横河電機株式会社

[www.yokogawa.co.jp/ns/vz/](http://www.yokogawa.co.jp/ns/vz/)

2023 年 1 月 発行

©copyright Yokogawa Electric Corporation